



# ASAKURA

2018

10  
October

- ・ 副院長就任挨拶
- ・ 小児科新診療体制のお知らせ
- ・ 新任医師・スタッフ紹介
- ・ 住民公開講座
- ・ JMAT活動報告
- ・ 緩和ケア研修会
- ・ リソースナース紹介
- ・ NST活動紹介
- ・ 健康レシピ
- ・ ふれあい看護体験
- ・ 脳の体操
- ・ 教室、イベント案内

※ 次号の発行は 来年1月を予定しております

## 副院長就任のご挨拶

平成30年7月より副院長を拝命しました津福達二です。平成27年7月に朝倉医師会病院に赴任し、3年が経ちました。外科医として勤務していますので、手術治療を中心に診療にあたり、専門分野は食道癌、胃癌、大腸癌、乳癌です。あまり広報していませんが、消化器癌手術は腹腔鏡を用いた鏡視下手術も積極的に行っております。鏡視下手術も特別な術式ではなくなってきました。また、良性疾患では、鼠径ヘルニア、虫垂炎、胆石などの手術を多く行っています。診療科としては、肝胆膵の専門医も常勤しており、気胸などの胸部手術も呼吸器外科専門医と一緒に当院で行っていますので、幅広い分野に対応できる体制を整えています。



副院長  
津福 達二

癌治療にはもうひとつ化学療法という軸があります。外科では術後再発予防のための抗癌剤治療から再発転移、切除不能癌の抗癌剤治療まで行っております。当院には化学療法センターがありますので、外来での抗癌剤投与は一般の点滴をうけている方とは別の場所で行います。長時間の点滴となりますのでリクライニングシートかベッドを選んでいただき、テレビ付きブースでの治療となります。全国的に腫瘍内科医が少なく、どの施設でも外科が中心となって化学療法を行っているのが現状ですが、当院には昨年より腫瘍内科医が着任していますので、化学療法センターも腫瘍内科医中心に変わっていくと思います。

副院長に就任し、これまで任されていた委員会の他に複数の委員会や業務を掛け持ちすることになります。前任者から責任を持って仕事を引き継ぐとともに、スタッフの方々と連携を取り、協力してもらいながら円滑な運営を目指したいと思います。

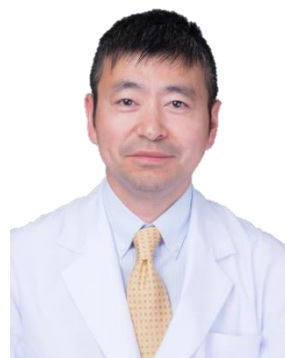
7月に就任された山田院長の方針のもと、地域の中核病院として地域の医療機関の皆さん、患者さんに信頼される病院となるように取り組んでいきます。

# 小児科

## 診療体制変更のお知らせ

10月から小児科が  
常勤医体制で再稼働します。

月	福間
火	福間
水	福間、非常勤医師
木	福間
金	福間、非常勤医師(AM)
土	非常勤医師(AM)



【小児科】福間 五龍

地域の  
子供たち  
のために  
頑張ります

### 新任医師紹介【循環器内科】翁長 春貴(オナガ ハルタカ)



医師免許取得年	2013年	専門領域	循環器内科
所属学会	日本内科学会、日本循環器学会、心臓リハビリテーション学会		
専門医等	日本内科学会認定医	趣味 / 特技	読書、映画鑑賞
久留米大学出身で医師6年目の翁長と申します。生まれは沖縄、初期研修は宮城県と北から南まで渡り歩いて来ましたが現在は九州に腰を据えて医師として研鑽を積む毎日です。朝倉医師会病院でも地域医療の一端を担えるよう精一杯努力いたしますのでよろしくお願いいたします。			

### 新入職員紹介【臨床検査科 科長】倉重 康彦(クラシゲ ヤスヒコ)



所属学会・役職等：  
 一般社団法人 日本臨床衛生検査技師会  
 一般社団法人 福岡県臨床衛生検査学会 副会長(業務執行理事 学術・企画担当)  
 一般社団法人 日本超音波医学会 九州地方会運営委員  
 一般社団法人 日本超音波検査学会 代議員(顕彰委員会委員)  
 エコール会(ECL48) 世話人

資格等：臨床検査技師、臨床工学技士、超音波検査士(循環器・消化器)

この度、臨床検査科の科長として10月1日に入職いたしました。前職では管理業務と超音波検査を中心とした検査業務に携わってきました。また、現在(一社)福岡県臨床衛生検査技師会の副会長や(一社)日本超音波検査学会代議員をさせていただいておりますので、より早く、検査科や臨床に情報提供しながら、より良い検査科の運営と人材育成に努めていきます。そしてより一層、患者様や職員から信頼される臨床検査の実現を目指して臨床検査科を盛り立てていきたいと考えております。よろしくお願いいたします。

### お世話になった先生方

【外科】藤井 輝彦 先生

2015年1月に副院長としてご着任いただき、2017年4月からは院長代理としてご尽力いただきました。これまでの様々なご功労に敬意を表し感謝申し上げますと共に、今後のご活躍とご健勝をお祈りいたします。なお、藤井先生には非常勤として 火曜日および土曜日に、外来診療をしていただけたとのことで、今後ともよろしくお願いいたします。

【循環器内科】翁 徳仁 先生

ありがとうございました

# 「生活習慣とがん」

今回、がんを身近なことを考えてほしいこと、生活習慣を見直し、予防出来ることには取り組んで欲しいという観点から、テーマを『生活習慣とがん』にしました。2つの講演と7つの体験型イベントを実施し、112名の方が来場され、それぞれに大切な時間を過ごしていただきました。たくさんの方々にご来場いただき、また、開催にあたり多くの関係者にご協力いただき無事に終えることが出来ました。ありがとうございました。

## ～講演プログラム～

### 【講演1】

生活習慣と肝臓・胆道・膵臓の病気

朝倉医師会病院 肝胆膵内科部長  
河口 康典 先生

### 【講演2】

生活習慣と食道癌

朝倉医師会病院 副院長  
津福 達二 先生



河口 康典 先生



津福 達二 先生



座長  
鈴木 稔 先生



ちょっと一息♪リラックス運動



血圧測定



血糖測定



癒しのアロマセラピー♪



栄養補助食品  
試食コーナー



SOUL LINKによるゴスペルコンサート♪



キッズ  
ファーマシー

## 体験型イベント

- ◆ 血圧測定
- ◆ 血糖自己測定
- ◆ 体脂肪チェック
- ◆ 骨密度測定
- ◆ 栄養補助食品  
(試食コーナー)
- ◆ キッズファーマシー  
(子供薬局)
- ◆ アロマセラピー体験

# 朝倉医師会JMAT派遣活動報告

西日本豪雨災害発生により、朝倉医師会長からのJMAT派遣要請を受け、朝倉医師会JMATとして医療支援活動を行いました。

<朝倉医師会JMAT活動記録>

## ●メンバー

医師	安岡 逸(安岡医院:朝倉市)
看護師	渡邊 隆明、岩橋 良太(朝倉医師会病院)
業務調整員	田中 慎太郎(朝倉医師会病院)

## ●主な活動内容

7/13(金)	朝倉医師会長よりJMAT派遣要請
7/15(日)	JMATチーム編成し、現地入り
7/16(月)	①倉敷市保健所に参集 ②倉敷地域災害保健復興連絡会議にてミーティング ③倉敷市内の避難所2か所(小学校)を巡回診療
7/17(火)	①②は前日同様 ③真備町で浸水被害を受けた「呉妹診療所」に設置された仮設診療所にて 救護所運営
7/18(水)	①②は同様 ③倉敷市内の避難所4か所(小・中学校)を巡回診療
7/19(木)	後発隊への引継ぎ



左より:岩橋看護師、安岡医師、渡邊看護師、田中業務調整員

## 活動を終えて

いずれの避難所も、そのほとんどが今回の災害で浸水被害を受けた地域からの避難者であり、日中は自宅の片付け等で不在の方が多く、避難所においては公衆衛生などの環境アセスメントが主な活動となりました。

また、医療支援はもちろん、この地域の地域医療を守ってきた「診療所」の復興も重要なミッションであると考えました。

被災当初、被災地の診療所にて1人で診療していた院長は、診療所の閉院も考えたそうですが、医療支援チームの医療だけにとどまらない支援の中で、少しずつ気持ちも前向きなってきたように感じました。

そんな中、救護所にかかりつけの方が来院した時には、院長が自ら診療を行い地域の方の安心した顔がとても印象的でした。



KuraDRO本部

救護所の立地環境は、診療所脇の敷地内駐車場に設置された簡易テントでの診療であり、炎天下、また、幹線道路沿いでもあるため常時砂埃が舞い、散水車が通るものの数分で乾いてしまうという厳しい状況でした。(7月21日には空調のついたプレハブが設置されたとのことでした。)



呉妹診療所の仮設診療所(救護所)

昨年の九州北部豪雨災害にて朝倉市は被災地域となり、多くの支援をいただき、励まされ、とても心強く感じました。今回、支援する側として少しでも被災地域の復興の手助けができれば幸いです。

これからの被災地域における保健医療復興を願ってやみません。「すべては被災者のために」を胸に、共に復興への道を歩みたいと考えます。

# 第6回 緩和ケア研修会

2018年8月26日(日)に、第6回 朝倉医師会病院 緩和ケア研修会を開催しました。

昨年度までは、2日間に渡って講義とグループワーク、ロールプレイなどの研修を行っていましたが、今年度から開催指針の変更により1日だけの研修となりました。

受講者は、事前にe-ラーニングを受講し終了証の提示が必要でしたが、山田院長を含む 16名の参加者全員がプレテストにも合格され、無事に研修を開催することができました。



グループワークやロールプレイでは、事例検討から学ぶ充実した内容となり、参加者からは「今後の診療に役立つ研修だった」などの声が聞かれました。今回、過去の研修と開催内容が異なったことで、事前準備から当日の運営が例年通りとはいかなくなり多くの職員にご協力いただきましたことを、この場を借りて御礼申し上げます。この研修は、地域がん診療病院として重要な取り組みの一つですので、今後も継続開催に向けて皆様のご協力をお願いいたします。

緩和ケア科 科長 鈴木 稔



..... Resource Nurse

# リソースナース



「リソース(Resource)」とは『資源』という意味です。リソースナースは、各分野の最新知識や技術を持ち、患者さんへの直接的なケアだけでなく、多職種への働きかけや看護部全体の質の向上を図ることを目的として活動しています。

## 当院のリソースナース

認定看護師(Certified Nurse)：特定の看護分野において熟練した看護技術と知識を有し、患者さんやご家族によりよい看護を提供できるよう実践・指導・相談の3つの役割を果たして看護の質の向上に努めています。

### ● 感染管理認定看護師



井上 聡子

- ・標準予防策
- ・感染経路別予防策
- ・病原体などの基礎知識
- ・洗浄,消毒,滅菌
- ・針刺し事故対応
- ・廃棄物について

### ● 皮膚・排泄ケア認定看護師

#### <ストーマケア>

- ・ストーマケアの方法
- ・ストーマ装具の不具合(頻回に便や尿が漏れるなど)
- ・ストーマ周囲の皮膚トラブルケア(赤み,ただれ,ふやけなど)



半田 陽子

#### <褥瘡予防や褥瘡ケア>

- ・褥瘡予防(マットレス選び,スキンケア)
- ・オムツについて
- ・褥瘡の処置
- ・褥瘡ケア用品

### ● 糖尿病看護認定看護師

- ・糖尿病患者さんの療養生活,治療
- ・血糖自己測定,注射内服の管理
- ・糖尿病腎症患者さんの療養生活
- ・フットケア



鐘江 竜子

### ● がん化学療法看護認定看護師



川上 理絵

- ・抗がん剤の正しい取り扱い
- ・抗がん剤が血管の外へ漏れた時の対応
- ・症状について
- ・副作用に対する相談
- ・告知を受けた後の精神面ケア



堤 康晴

### ● 緩和ケア認定看護師

- ・症状緩和(疼痛,呼吸困難,倦怠感など)
- ・病状説明後の患者・家族への精神的支援
- ・療養先の相談
- ・終末期患者さんやご家族へのコミュニケーション方法
- ・エンゼルケアについて



溝上 千代美

院外からの相談や研修依頼も受付けています  
【お問合せ】 朝倉医師会病院 看護部 0946-23-0077

# NST

NST(栄養サポートチーム)は  
栄養の知識をもった多職種専門  
家が最善の栄養サポート(医療)  
を提供するチーム医療です

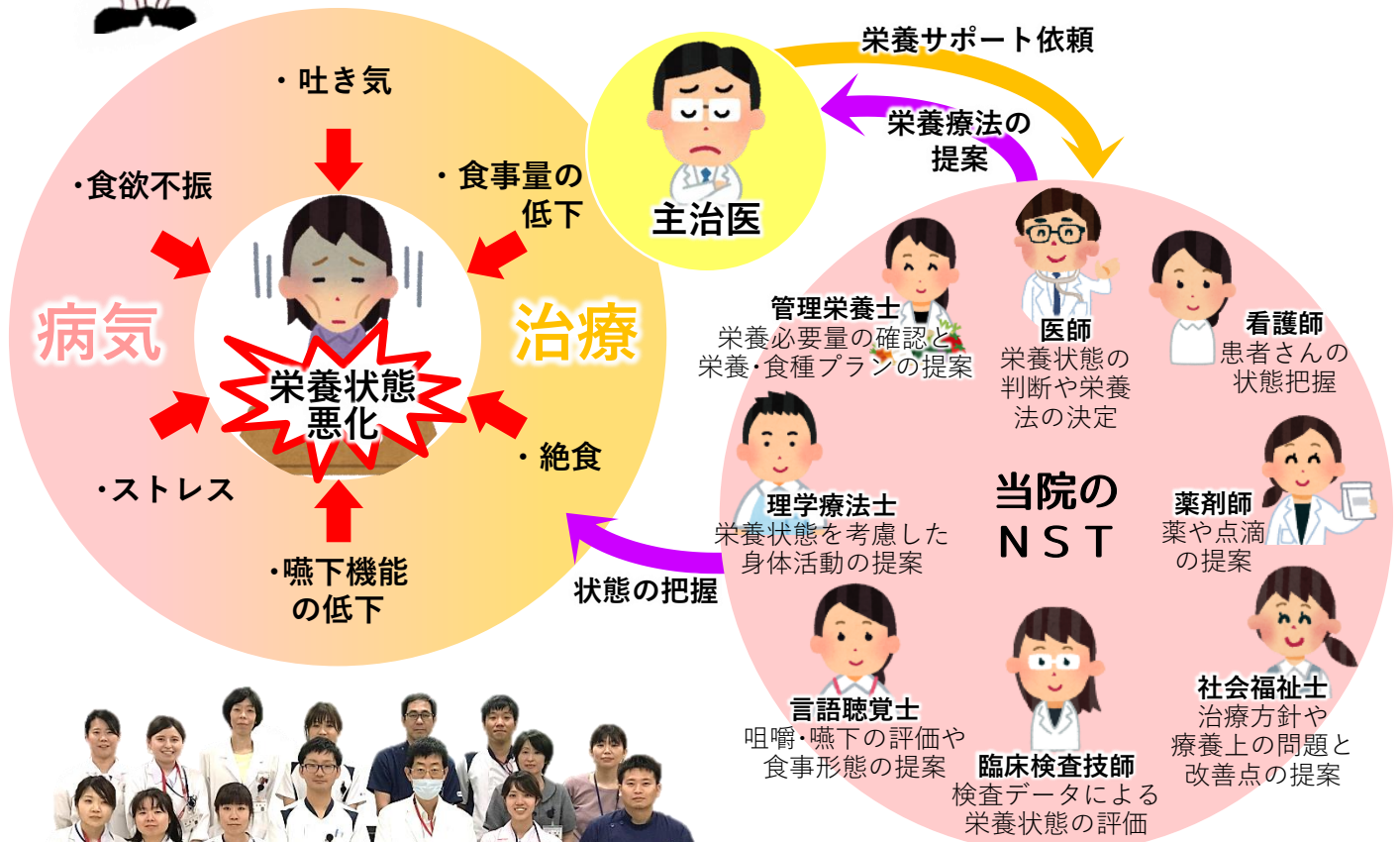
Nutrition Support Team



栄養で  
お困りの方  
いませんか？

## 【NSTの活動】

NSTは、依頼があった患者さんの状態に合わせた栄養管理プランをチームで話し合い、主治医へ提案しています。  
具体的には食事や栄養補助食品の調整、点滴内容の変更やお薬の見直し、時には精神的な支えを含めて様々な栄養支援を行います。



私たちNSTは、日々全力で  
栄養サポートにあたっています。  
栄養管理でお困りの際は、  
ぜひご相談ください。



# Healthy Recipe ～健康レシピ～

わくわくクッキング ～糖尿病とみんなの健康食～ より

## MENU

- ・ 照り焼きチキンのカラフル押し寿司
- ・ すくい豆腐の冷やし生姜あん
- ・ 簡単やみつきパプリカ
- ・ 冷やし抹茶ぜんざい

### 4品総カロリー

エネルギー：533Kcal  
たんぱく質：16g  
炭水化物：77g  
塩分：2.2g

美味しい酢飯には多くの砂糖が必要となります。そのため、今回は「白飯」で押し寿司を作りました。「白飯」に合うよう鶏肉を甘辛く仕上げれば、彩り鮮やかなおもてなし料理となります。

また、「簡単やみつきパプリカ」は火を使わず簡単に作れます。作り置きをしておけば毎日美味しく野菜をとることができます。ピーマンやキュウリ、トマトなど他の野菜でも代用可能です☆ぜひ一度作ってみてください♪



## 簡単やみつきパプリカ☆

【材料】1人前  
パプリカ 50g  
★ツナ 5g  
★ごま油 1.5g  
★鶏ガラ(顆粒) 2g  
ブラックペッパー 適量

### 【作り方】

- ①パプリカは細切りにする
- ②切ったパプリカを耐熱容器に入れ電子レンジ(600W)で2分加熱する
- ③柔らかくなったパプリカに★を加え混ぜ合わせる
- ④仕上げにブラックペッパーを少量加え、味を調える

## 照り焼きチキンのカラフル押し寿司★

【材料】1人前  
鶏もも肉 40g  
卵 10g  
油 1g  
●醤油 7g  
●はちみつ 2g  
●低カロリー甘味料 5g  
ご飯 100g  
トマト 40g (角切り)  
かいわれ大根 10g (2cmに切る)

### 【作り方】

- ①牛乳・卵を混ぜ、油をひいたフライパンで焼き、いり卵を作る
- ②油をひいたフライパンで、鶏肉の表面に焼き目をつける
- ③●を加え、弱火で照り焼きチキンを作る
- ④照り焼きチキンはサイコロ状に切る
- ⑤パウンド型にラップをかけ、底から照り焼きチキン、ご飯、卵焼き、ご飯の順に詰める
- ⑥皿にひっくり返し、トマト、かいわれ大根を散らす



朝倉医師会病院  
管理栄養士

清水英理  
(しみず えり)

## 「わくわくクッキング ～糖尿病とみんなの健康食～」

日時：毎月第2金曜日

時間：11:00～13:00

(2時間程度)

材料費：700円

持ち物：エスロン、三角巾

場所：朝倉医師会病院

2F 調理実習室

問合せ：栄養管理科

管理栄養士まで

朝倉医師会病院

☎0946-23-0077



# ふれあい がんご 体験



看護の日・  
看護週間は、  
フローレンス・  
ナイチンゲールの  
誕生日にちなみ、5月12日に制定されており、  
ナイチンゲールの生誕を記念し、各地で  
「ふれあい看護体験」が行われています。  
当院では、7月24日に、11名の高校生を迎え、  
「ふれあい看護体験」を行いました。

医療関係に進みたい、看護師になりたいと  
夢をもった高校生の白衣姿が、大変初々しく目に映りました。  
体験を通して、「大変だけどやりがいのある仕事」「聞き上手  
になることが大切」「いろんな職種の人たちと協力し合っ  
ている事がわかった」等の感想が聞かれました。患者さんからの  
「ありがとう」の言葉は、何よりも嬉しかったようです。  
また、師長が話す実体験を交えながらの災害看護についても  
目を輝かせながら聞いていました。

景気の良い時代を知らない若い世代は、夢を持ちにくいとも言われていますが、  
参加された高校生は、「看護師になる」という夢がより強くなったと言われ、頼も  
しく感じました。これも「こんな優しい看護師になりたい」「こんな格好いい看護  
師になりたい」と思わせてくれた指導者のおかげだと思います。

参加された高校生がいつか素敵な  
看護師になった頃には、  
コンピューターシステムが  
更に進み看護の世界も随分  
変わっているかも知れません。  
どんなに時代が進んでも、  
看護は、温もりある心と手から  
伝わっていくものと思います。  
ふれあい看護体験のテーマ  
でもある、  
「看護の心をみんな心に」  
をこれからも…未来のために！





ホームページをリニューアルしました♪



URL <https://www.asakura-med.or.jp/hospital>

今後もより一層充実したホームページにしていきますので、引き続き新ホームページをよろしくお願ひします。ぜひ一度ご覧ください。

とっても見やすく、分かりやすくなったね♪



# 頭の体操

Vol.1

トレイルメイキングテスト

## ● 注意力や遂行機能 ●

遂行機能：ものごとを計画し順序だてて実行する機能

下の図には数字が1から25までばらばらに書いてあります。1-2-3-4・・・と順番に線で結んでください。どのくらいでできるか時間を計ります。

やってみよう!



年齢と共に脳の機能は低下していきます。日常生活の中にちょっとした脳トレを取り入れながらリフレッシュしてみてもいかがでしょうか？

### ◇ 生活の中の脳トレ ◇

- ・ 日記を書く(手書き)  
♪ 余白にイラストを加えてみましょう
- ・ 簡単な地図を描く  
♪ 自宅から駅やスーパーまで など
- ・ 新聞や本を読む
- ・ 散歩+写真



### TMT-A 年齢別平均

年齢群	平均
20歳代群	66.9秒
30歳代群	70.9秒
40歳代群	87.2秒
50歳代群	109秒
60歳代群	156秒

# 第2回 朝倉・うきは「糖尿病フォーラム」開催のご案内

日時	平成30年11月18日(日) 13:00～15:00	テーマ	サルコペニア： 加齢や疾患などにより筋肉量が減少し、 筋力低下や身体機能の低下が起こること
会場	朝倉医師会病院 2階 研修ホール	寸劇 14:00～	「あの日…あの時…」～inあさくら～ 筑後糖尿病療養指導士会朝倉うきはブロック
		PR 14:30～	「特定検診のすすめ」 朝倉市役所健康課 保健師 今福 華枝
		講演 14:35～	「健康寿命をのばすその秘訣」 講師：朝倉医師会病院 院長 山田 研太郎

共催：朝倉医師会病院 朝倉市  
協力：筑後糖尿病療養指導士会朝倉うきはブロック  
後援：朝倉医師会、浮羽医師会、朝倉歯科医師会、  
筑後糖尿病療養指導士会、福岡県北筑後保健  
福祉環境事務所、うきは市、筑前町、東峰村

## 特設コーナー：

★健康チェック ★運動コーナー ★サルコペニアチェック ★展示コーナー ★健康相談

# 教室・イベントのご案内

## ○糖尿病教室

時間	15:30～16:30	場所	2階 予防教室
内容	月:糖尿病と検査、運動	臨床検査技師・理学療法士	
	火:糖尿病と薬ケア	看護師・薬剤師	
	水:糖尿病とは	医師	
	木・金:糖尿病と食事	管理栄養士	

## ○高血圧教室

時間	15:00～
場所	2階 予防教室
内容	・高血圧とは ・ケア、薬について

## ○肝臓病教室

時間	15:00～16:00
場所	2階 予防教室
内容	肝臓病と食事

## ○～ニコニコ生活を送るための～減塩勉強会

時間	15:00～16:00
場所	2階 予防教室
内容	高血圧と食事

## ○がんサロンくつろぎ

日時	11/22 (木) 受付 13:15～ 開始 13:30～
場所	2階 研修ホール
テーマ	「知ってお得！」 ～あなたの身近なサポーター～
対象	がん経験者さんと そのご家族

※当院受診者以外でもお気軽にご参加ください

※予約不要(途中参加・退出可)

がん相談支援センター

## 【お問合せ】

朝倉医師会病院  
0946-23-0077

※がんサロン・糖尿病フォーラム

以外のお問合せ・お申し込みは、栄養管理科 管理栄養士まで

	日	月	火	水	木	金	土
11月					1	2	3
	4	5	6	7	8	9	10
	11	12	13	14	15	16	17
	18	19	20	21	22	23	24
	25	26	27	28	29	30	

	日	月	火	水	木	金	土	
12月							1	
	2	3	4	5	6	7	8	
	9	10	11	12	13	14	15	
	16	17	18	19	20	21	22	
	30	23	31	24	25	26	27	28

	日	月	火	水	木	金	土
1月			1	2	3	4	5
	6	7	8	9	10	11	12
	13	14	15	16	17	18	19
	20	21	22	23	24	25	26
	27	28	29	30	31		